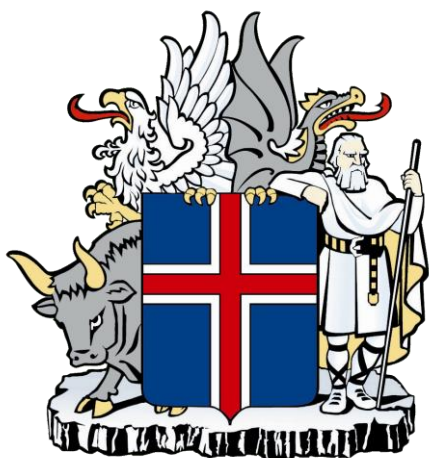




VIÐBRAGÐSÁÆTLUN ALMANNAVARNA

Leikskólinn Lundarsel



Almannavarnadeild
ríkislögreglustjórans

Sóttvarnalæknir

Menntamálaráðuneyti

Efnisyfirlit

1.	<i>Inngangur að viðbragðsáætlun</i>	3
2.	<i>Heimsfaraldur inflúensu</i>	4
3.	<i>Háskastig almannavarna</i>	5
4.	<i>Virkjun viðbragðsáætlana skóla</i>	9
5.	<i>Stjórnun og lykilstarfsmenn skólans</i>	10
6.	<i>Starfssvæði skólans og umfang</i>	11
7.	<i>Áhættumat vegna inflúensufaraldurs</i>	13
8.	<i>Viðbragðsáætlun –NN-skóla- við heimsfaraldri inflúensu</i>	15
9.	<i>Samskiptaleiðir</i>	16
10.	<i>Kort og teikningar</i>	17
11.	<i>Dreifingarlisti</i>	18
12.	<i>Breytingasaga</i>	19

1. Inngangur að viðbragðsáætlun

Viðbragðsáætlun þessi segir fyrir um skipulag og stjórn aðgerða í Lundarseli í samræmi við áætlun Almannaþingis um viðbrögð við heimsútbreiðslu inflúensu.

Markmið viðbragðsáætlana skóla eru að tryggja skipulögð og samræmd viðbrögð allra skólastofnana sem og starfsmanna þeirra þegar til inflúensufaraldurs kemur.

Við gerð áætlunarinnar er meðal annars stuðst við lög um almannavarnir nr. 82/2008 og lög um sóttvarnir nr. 19/1997.

Áætlunin er í samræmi við Landsáætlun vegna heimsfaraldurs inflúensu.

Viðbragðsáætlanir skóla hafa samræmda uppbyggingu. Kaflar 2, 3, 4 og 7 eru sameiginlegir og geyma almennar upplýsingar frá menntamálaráðuneyti, almannavarnadeild ríkislögreglustjóra og embætti sóttvarnalæknis. Aðra kafla semja skólarnir sjálfir og mynda þeir hina eiginlegu viðbragðsáætlun hvers skóla.

Ábyrgð á áætlun þessari er í höndum Björg Sigurvinsdóttir, leikskólastjóra Lundarsels. Áætlunin verður endurskoðuð á a.m.k. fimm ára fresti, en yfirfarin árlega t.d. hvað varðar boðleiðir, gátlista og starfssvæði skóla. Ef miklar breytingar verða á starfsemi skólans verður áætlunin þegar í stað endurskoðuð.

Áætlunin verður kynnt fyrir starfsmönnum skólans, nemendum og forráðamönnum ólöggráða nemenda. Hún er aðgengileg á heimasíðu Lundarsels.

Áætlun þessi tekur þegar gildi.

Akureyri 15. mars 2020

Björg Sigurvinsdóttir, skólastjóri Lundarsels

2. Heimsfaraldur inflúensu

Saga heimsfaraldra inflúensu

Allt frá 16. öld hafa heimsfaraldrar inflúensu riðið yfir heiminn að minnsta kosti tvisvar til þrisvar á öld. Á 20. öldinni riðu þrjár heimsfaraldrar inflúensu yfir. Sá fyrsti geisaði 1918 og var afar mannskæður. Hann var nefndur spænska veikin en talið er að 50-100 milljón manns hafi látið lífið af hans völdum. Hinir tveir heimsfaraldrarnir riðu yfir 1957 og 1968 en ollu mun minna manntjóni. Á Íslandi gekk spænska veikin á suðvesturluta landsins á tímabilinu frá október til desember 1918 en áður hafði væg sumarinflúensa gengið yfir 1918. Spænska veikin hófst í ágúst í Evrópu og Norður-Ameríku.

Talið er að um 60% Reykvíkinga hafi veikst af spænsku veikinni og að allt að 500 manns látist á landinu öllu. Íslendingar geta dregið nokkurn lærdóm af reynslu þjóðarinnar frá þeim tíma. Til að hindra útbreiðslu veikinnar voru settar ferðatakmarkanir og lokað var fyrir umferð um Holtavörðuheidi og einnig yfir Mýrdalssand. Með þessu tókst að hindra að veikin bærist til Norðurlands og Austurlands en til Vestfjarða barst hún með skipum.

Þar sem að fyrri faraldrar hafa riðið yfir á um 40 ára fresti og síðasti faraldur geisaði fyrir 40 árum hefur verið búist við nýjum faraldri í nokkurn tíma. Í apríl greindist nýr stofn inflúensuveiru í mönnum (H1N1) í Mexíkó og Bandaríkjunum. Þessi stofn hefur breiðst nokkuð hratt út um heimsbyggðina og þegar þetta er skrifað (30. júlí 2009) hafa 46 tilfelli greinst á Íslandi. Til þessa hafa veikindi verið væg og dauðsföll fátíð. Rétt er að benda á að skæð inflúensa af A stofni (H5N1) hefur breiðst út í fuglum undanfarin 10 ár og í stöku tilfellum borist í menn með alvarlegum afleiðingum.

Viðbragðsáætlanir skulu vera í samræmi við Landsáætlun vegna heimsfaraldurs inflúensu sem undirrituð var 28. mars 2008 og er að finna á www.almannavarnir.is og www.influensa.is

Markmið viðbragðsáætlunar hvers skóla

Viðbragðsáætlun vegna heimsfaraldurs inflúensu miðar að því að lágmarka áhrif inflúensufaraldurs og afleiðingar hans innan skólans með því að:

- Skilgreina mikilvæga verkþætti menntastofnunar og lykilstarfsmenn og staðgengla.
- Draga úr útbreiðslu faraldurs á vinnustaðnum og lágmarka smithættu.
- Styrkja nauðsynlega starfsemi og treysta innviði skólans.
- Upplýsa starfsmenn, nemendur og foreldra.
- Veita nauðsynlega fræðslu.
- Eiga til samræmdar áætlanir vegna hugsanlegs samkomubanns og þar með lokunar skóla.

3. Háskastig almannavarna

Almannavarnastig

Viðbragðsáætlunum almannavarna er skipt í þrjú stig sem skilgreina alvarleika þess ástands sem steðjar að. **Háskastigin eru: Óvissustig, hættustig og neyðarstig.**

Til þess að gefa til kynna umfang almannavarnaviðbragða, þ.e. fjölda þeirra eininga sem virkjaðar eru í þágu almannavarna í hvert sinn, þörf fyrir víðtæka samhæfingu og fjölda stjórnstiga er hægt að skilgreina umfang á hverju almannavarnastigi með litum sem hér segir:

- **Grænt**

Atburði er sinnt af fáum viðbragðsaðilum.

- **Gult**

Alvarlegur atburður og sinnt af mörgum viðbragðsaðilum.

- **Rautt**

Mjög umfangsmikill atburður á mörgum svæðum.

- **Svart**

Þjóðarvá - hamfarir eða atburðir sem hafa áhrif á mörg umdæmi á sama tíma.

Með hliðsjón af þessu taka sóttvarnalæknir og ríkislögreglustjóri ákvörðun um umfang aðgerða í hverju sinni og upplýsa viðbragðsaðila.

Óvissustig

Athuganir, mælingar, hættumat

Skilgreining:

Nýr undirflokkur influensuveiru greinist í mönnum en sýking milli manna er ekki þekkt nema í undantekningartilfellum og þá við mjög náð samband.

Ráðstafanir ákveðnar af ríkislögreglustjóra og sóttvarnalækni með hliðsjón af alvarleika faraldurs.

1. Samráð / samstarf er við mikilvæg erlend samtök og stofnanir.
2. Samráð / samstarf milli innlendra stofnana, samtaka, fyrirtækja og félaga.
3. Skráning upplýsinga um staði þar sem sýking (H5N1? – önnur sýking ?) hefur komið upp.
4. Athugun á birgðastöðu matar, lyfja og annarrar nauðsynjavöru.
5. Athugun á boðleiðum, fjarskiptum og fleiru þess háttar.
6. Æfingar, almannavarnaæfing, minni æfingar innan stofnana og / eða hjá aðilum, sem hafa sameiginleg verkefni.

Hættustig

Viðbúnaður vegna hættu

Skilgreining:

1. Engin staðfest sýking hérlendis.
2. Litlar hópsýkingar af völdum nýs undirflokks influensuveirunnar brjótast út hjá mönnum á takmörkuðu svæði en veiran virðist ekki hafa lagað sig vel að mönnum.
3. Umtalsverðar hópsýkingar brjótast út hjá mönnum en þær eru enn staðbundnar. Vísbendingar eru um að veiran aðlagist mönnum í vaxandi mæli en þó ekki þannig að umtalsverð hætta sé á heimsfaraldri.

Ráðstafanir ákveðnar af ríkislögreglustjóra og sóttvarnalækni með hliðsjón af alvarleika faraldurs.

1. Ráðstafanir gerðar til að koma í veg fyrir að sýktir einstaklingar komi til Íslands.
2. Komi fólk frá sýktum svæðum til Íslands fer fyrsta læknisrannsókn fram í flughöfnum (Keflavík) og höfnum.
3. Söfnun og úrvinnsla faraldursfræðilegra upplýsinga.
4. Hugsanlega loka einhverjum höfnum / flugvöllum.
5. Heimasóttkví hugsanlega beitt gegn þeim sem eru einkennalausir en gætu hafa smitast.
6. Skip hugsanlega sett í sóttkví.
7. Skipulögð dreifing / taka fyrirbyggjandi influensulyfja meðal áhættuhópa íhuguð.
8. Athuga með heimköllun Íslendinga frá svæðum þar sem hópsýkingar af völdum nýs stofns influensu hafa brotist út.

Neyðarstig

Neyðaraðgerðir vegna atburða

Skilgreining;

1. Stofn influensuveirunnar hefur fundist í einum eða fleiri einstaklingum hérlendis eða heimsfaraldri hefur verið lýst yfir. Vaxandi og viðvarandi útbreiðsla smits meðal manna.

Ráðstafanir ákveðnar af ríkislögreglustjóra og sóttvarnalækni með hliðsjón af alvarleika faraldurs.

1. Viðbragðskerfi að fullu virkjað.
2. Samkomubann, lokun skóla o.fl.
3. Útskrift sjúklinga af sjúkrahúsum.
4. Skipulögð dreifing / taka fyrirbyggjandi influensulyfja meðal áhættuhópa.

Skammstafanir og orðskýringar

AR	Sýkingartíðni
AVD	Almannavarnadeild
AVN, Av-nefnd	Almannavarnanefnd
CDC	Sóttvarnastofnun Bandaríkjanna
CFR	Dánarhlutfall sjúkdóms
ECDC	Sóttvarnastofnun Evrópusambandsins
ESB	Evrópusambandið
LL	Landlæknisembættið
RLS	Ríkislögreglustjórinn
RÚV	Ríkisútvarpið
SST	Samhæfingarstöðin, Skógarhlíð
SVL	Sóttvarnalæknir
WHO	Alþjóðaheilbrigðismálastofnunin

DMR	Dómsmálaráðuneyti
HBR	Heilbrigðisráðuneyti
MRN	Menntamálaráðuneyti

Sóttvarnaráðstafanir

Heilbrigðisráðherra kveður á um **samkomubann** samkvæmt tillögu sóttvarnalæknis (sbr. 12. gr. laga nr. 19/1997). Almannavarnadeild ríkislögreglustjóra sér um framkvæmd samkomubanns í samvinnu við dómsmálaráðuneyti og lögreglustjóra. Í samkomubanni felst að fjöldasamkomur eru óheimilar, s.s. fundarhöld, skólastarf, skemmtanir á borð við dansleiki, leiksýningar og reglulegar guðspjónustur. Samkomubann er sett samkvæmt nánari fyrirmælum sóttvarnalæknis. Þegar ekki eru lengur forsendur fyrir samkomubanni afléttir heilbrigðisráðherra því samkvæmt tillögu sóttvarnalæknis.

Heilbrigðisráðherra er heimilt að fenginni tillögu sóttvarnalæknis að **takmarka ferðafrelsi** manna með því að grípa til afkvíunar byggðarlaga og landsins alls og einangrunar sýktra manna, sbr 12. gr. sóttvarnalaga nr. 19/1997. Sóttvarnalæknir gefur fyrirmæli um nánari tilhögun takmarkana á ferðafrelsi. Almannavarnadeild sér um framkvæmd þessara ráðstafana í samvinnu við dómsmálaráðuneyti og lögreglustjóra.

Háskastig WHO

Alþjóðaheilbrigðisstofnunin (WHO) í samvinnu við sóttvarnastofnanir í Bandaríkjunum (CDC) og Evrópu (ECDC) ásamt framkvæmdastjórn ESB hafa með sér náið samstarf við að fylgjast með og meta stöðuna. Íslendingar fá upplýsingar frá WHO og hafa jafnframt nána samvinnu við ECDC og ESB um vöktun og viðbrögð.

Í stigaskipan WHO er gert ráð fyrir þremur skeiðum í heimsfaraldri; *skeið á milli heimsfaraldra*, *viðvörunarskeiði* og *skeiði heimsfaraldurs*. Innan hvers skeiðs eru skilgreind mismunandi stig og eru þau sex talsins.

Stig WHO segja meira til um útbreiðslu frekar en alvarleika sýkingar. Stig 6, *skeið heimsfaraldurs*, getur verið vaxandi útbreiðsla á vægri influensu. Viðbragðsáætlun ráðuneyta gegn heimsfaraldri influensu er gerð með háskastig almannavarna til hliðsjónar en stigaskipan WHO er mikið notuð í fjölmiðlum og er sett hér fram til skýringar.

Háskastig WHO	
Stig heimsfaraldurs	Markmið aðgerða
<p>Skeið milli heimsfaraldra</p> <p>Stig 1. Enginn nýr influensustofn hefur greinst í mönnum.</p> <p>Stig 2. Enginn nýr stofn influensuveiru hefur greinst í mönnum. Stofn influensuveiru geisar í dýrum og talinn geta ógnað mönnum.</p> <p>Viðvörunarskeið</p> <p>Stig 3. Nýr stofn influensuveiru hefur greinst í mönnum en ekki er vitað til þess að hann berist manna á milli nema í undantekningartilfellum og þá við mjög náið samband manna.</p> <p>Stig 4. Litlar hópsýkingar brjótast út hjá mönnum á takmörkuðu svæði af völdum nýs stofns influensu en hann virðist ekki hafa lagað sig vel að mönnum.</p> <p>Stig 5. Umtalsverðar hópsýkingar brjótast út hjá mönnum en þær eru enn staðbundnar. Vísbendingar eru um að veiran hafi í vaxandi mæli aðlagast mönnum, þó ekki í þeim mæli að umtalsverð hætta sé á heimsfaraldri.</p> <p>Skeið heimsfaraldurs</p> <p>Stig 6. Heimsfaraldur: Vaxandi og viðvarandi útbreiðsla smits á meðal manna.</p>	<p>Styrkja viðbúnað við heimsfaraldri influensu.</p> <p>Lágmarka hættu á smiti, uppgötva og tilkynna slík smit án tafar.</p> <p>Tryggja hraða greiningu á nýjum stofni veirunnar. Greina tilfelli fljótt og tilkynna þau án tafar. Hröð viðbrögð við fleiri tilfellum.</p> <p>Halda nýjum stofni innan afmarkaðs svæðis/uppsprettu eða seinka útbreiðslu og vinna tíma til að bregðast við (bóluefni ofl.).</p> <p>Hámarksáhersla er lögð á að koma í veg fyrir eða seinka útbreiðslu og, ef mögulegt, afstýra heimsfaraldri og vinna tíma til að hrinda í framkvæmd sóttvarnaráðstöfunum.</p> <p>Draga úr afleiðingum heimsfaraldurs eins og unnt er.</p>

4. Virkjun viðbragðsáætla skóla

Sóttvarnalæknir tilkynnir breytingar á háskastigi (sjá nánar um stig í kafla 3).

Breyttur viðbúnaður í skólum

Tilkynntar breytingar á háskastigi sem kalla á sérstök viðbrögð skóla á tilteknu sóttvarnasvæði eða landinu öllu verða staðfestar af menntamálaráðuneytinu með tilkynningu í fjölmiðlum og á heimasíðu þess www.menntamalaraduneyti.is og eftir atvikum með tölvupósti til skólastjórnenda og sveitarfélaga.

Viðbúnaður í einstökum skólum. Til þess getur komið að gera verði breytingar á skólahaldi í einstökum skólum án þess að tilkynnt hafi verið um breytt háskastig, t.d. vegna mikilla forfalla. Skólastjórnendur bera ábyrgð á slíkum breytingum með hefðbundnum hætti. Eðlilegt er að haft sé samráð við sóttvarnalækni á svæði skóla áður en veigamiklar breytingar á skólahaldi vegna inflúensu eru ákveðnar.

Afboðun. Þeir þættir viðbragðsáætla skóla sem virkjaðir eru skulu ekki aflagðir fyrir en formleg boðun um það kemur frá yfirvöldum.

Helstu verkefni skóla á einstökum stigum

Óvissustig

Unnið að gerð viðbúnaðaráætlunar. Skólarnir upplýsa starfsfólk, nemendur og aðstandendur þeirra og aðra hagsmunaaðila um undirbúning og viðbrögð komi til hættu- eða neyðarástands.

Hættustig

Stjórnendur hvers skóla stýra starfsmönnum til þeirra verkefna sem lýst er í viðbragðsáætlun skólans um skólahald á hættustigi.

Neyðarstig (e.t.v. samkomubann)

Stjórnendur hvers skóla stýra starfmönnum til þeirra verkefna sem lýst er í viðbragðsáætlun skólans um starfsemi hans á neyðarstigi. Komi til samkomubanns verður skólum lokað á tilteknu svæði eða landinu öllu.

5. Stjórnun og lykilstarfsmenn skólans

Verkefni skóla:

Alls eru fjórar deildir í leikskólanum Lundarseli. Þrjár deildir í aðal byggingu, Kríudeild með sér inngangi gengið inn að vestan. Bangsa- og Kisudeild sem er með sama inngang að vestan en hvor deild hefur sér forstofu fyrir sig. Lundadeild er deild í sérbyggingu norðan við bílastæði með inngangi til norðurs og suðurs. Starfsmannaaðstaða er í kjallara í húsnæði Lundarsels. Starfsmannainngangur er í kjallara Lundarsels. Skrifstofa leikskólastjóra er á jarðhæð við hliðina á eldhúsi Lundarsels.

Skólastjóri stjórnar daglegur starfsemi skólans og sér um og sér um miðlun upplýsinga til aðstoðarleikskólastjóra, deildarstjóra, sérkennslustjóra og rekstraraðila. Hann ber ábyrgð á samstarfi við foreldra/forráðamenn barnanna og að þeir fái upplýsingar um starfsemi leikskólans. Skólastjóri ber einnig ábyrgð á samvinnu við ýmsar stofnanir og sérfræðinga sem tengjast leikskólanum. Ber rekstrarlega ábyrgð á leikskólanum.

Aðstoðarskólastjóri er aðstoðarmaður leikskólastjóra og staðgengill í fjarveru hans og starfar þá samkvæmt starfslýsingu hans. Aðstoðarskólastjóri starfar einnig sem afleysing á deildum. Aðstoðarskólastjóri vinnur ásamt leikskólastjóra að daglegri stjórnun leikskólans og skipulagningu uppeldisstarfsins. Sér um samskipti og samvinnu við foreldra í samráði við skólastjóra.

Deildarstjórar annast daglega verkstjórn á deildunum skólans og bera ábyrgð á að miðla upplýsingum innan deildarinnar, milli deilda leikskólans og milli skólastjóra og deildarinnar. Sérkennslustjóri ber ábyrgð og annast daglega verkstjórn þeirra sem eru í sérkennsluteymi skólans.

Fræðsluvið Akureyrar hefur yfirumsjón og eftirlit með faglegu starfi og rekstri leikskóla. Hlutverk skóladeildar er að þjónusta þá sem koma að uppeldi og menntun barna. Í því felst að fræðsluvið framkvæmir og stjórnar í umboði fræðsluráðs Akureyrarbæjar, tekur á móti erindum vegna skólamála og fylgir eftir samþykktum fræðsluráðs.

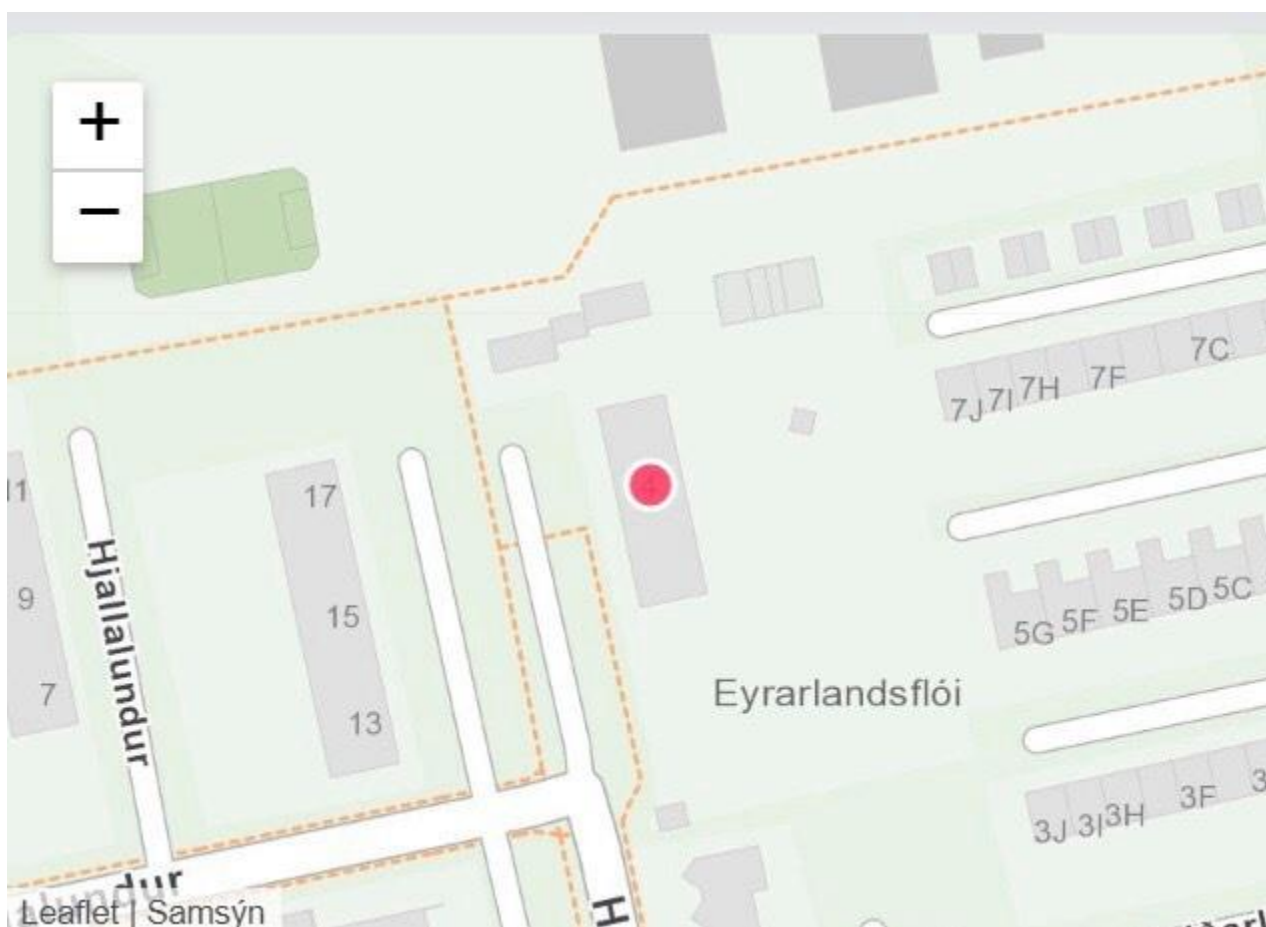
Fræðsluráð fer með málefni leikskólanna á Akureyri samkvæmt lögum og reglugerðum um þá, sveitarstjórnarlögum og því sem bæjarstjórn felur henni að öðru leyti. Fræðsluráð skal sjá um að öll börn á Akureyri njóti lögboðinnar fræðslu. Fræðsluráð hefur yfirumsjón með þeirri þjónustu skólanna og því skólatengdu starfi sem veitt er í skólunum utan skólatíma svo sem skólavistun

6. Starfssvæði skólans og umfang

Verkefni skóla. Í þessum kafla á að skrá:

Húsnæði: Leikskólinn Lundarsel er staðsettur á efri-brekkunni, Hlíðarlundi 4 í rótgrónu hverfi við hliðina á Lundarskóla. Alls eru fjórar deildir í leikskólanum Lundarseli. Þrjár deildir í aðal byggingu, Kriudeild með sér inngangi, gengið inn að vestan. Bangsa- og Kísudeild sem eru með sama inngang að vestan en hvor deild hefur sér forstofu fyrir sig. Lundadeild er deild í sérbyggingu norðan við bílastæði með inngang til norðurs og suðurs. Starfsmannaaðstaða er í kjallara í húsnæði Lundarsels. Starfsmannainngangur er í kjallara Lundarsels. Skrifstofa leikskólastjóra er á jarðhæð við hliðina á eldhúsi Lundarsels.

Skólinn er merktur hér á korti fyrir neðan.



Umfang: Starfsmannafjöldi og nemendafjöldi.

Starfsmannafjöldi:

Starfsmannafjöldi Lundarsels er 27 manns í mars 2020. Þar af eru 2 skólastjórnendur, sérkennslustjóri, 2 sem vinna í eldhúsi og 22 kennarar/starfsmenn.

Fjöldi nemanda er eftirfarandi skipt eftir deildum:

Aðalbygging

Kríudeild er 20 börn, 5 fædd 2016 og 15 fædd 2017.

Bangsadeild er 22 börn, 3 fædd 2014, 10 fædd 2015 og 9 fædd 2016.

Kisudeild er 21 börn, 11 börn fædd 2015 og 10 börn fædd 2016.

Aukahús

Lundadeild er 27 börn fædd 2014.

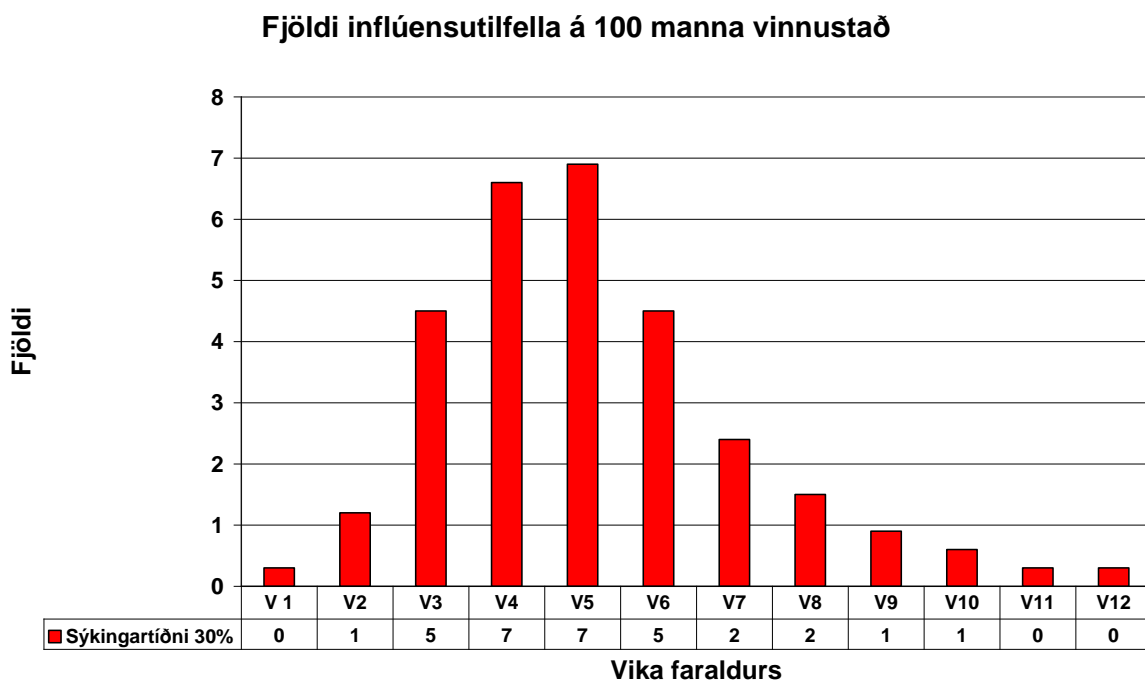
7. Áhættumat vegna inflúensufaraldurs

Bráðabirgðamat 10.8.09 á afleiðingum heimsfaraldurs inflúensu á komandi vikum fyrir landið allt

Sóttvarnalæknir hefur gert bráðabirgðamat á afleiðingum heimsfaraldurs inflúensu sem gengur yfir um þessar mundir þar sem tillit er tekið til afleiðinga sambærilegar hefðbundnum árlegum inflúensufaraldri (30% sýkingartíðni, 1% tíðni alvarlegra sjúkdómseinkenna og 0,1% dánartíðni). Litið er á alvarleika þessa heimsfaraldurs til jafns við árstíðabundinn inflúensufaraldur. Mun fleiri sýkjast þó í heimsfaraldri (30-50%) en í hefðbundnum árlegum faraldri (5-10%). Þetta leiðir til þess að fleiri munu veikjast alvarlega og fleiri látast af völdum heimsfaraldursins þótt hann sé hlutfallslega ekki skæðari en venjuleg inflúensa.

Mikilvægt er að hafa í huga að bráðabirgðamat þetta þarf ekki að endurspegla raunverulega útkomu faraldursins en er fyrst og fremst ætlað að vera viðbragðsaðilum til hjálpar við að undirbúa aðgerðir.

Algengt er að inflúensufaraldur berist í tveimur eða þremur hrinum á allt að árs tímabili. Hver hrina byrjar með lágri sýkingatíðni sem eykst og nær hámarki og fellur aftur á nokkurra vikna tímabili, oftast 8-12 vikum. Sýkingartíðnin er þá há í nokkrar vikur í hverri hrinu.



Búast má við að sýkingartilfelli dreifist á 12 vikna tímabili, sjá töflu, skv. embætti sóttvarnalæknis.

Vika	1	2	3	4	5	6	7	8	9	10	11	12
%	1%	4%	15%	22%	23%	15%	8%	5%	3%	2%	1%	1%

Eins og sjá má er líklegt að um nokkrar fjarvistir starfsmanna verði að ræða í inflúensufaraldri. Fjöldi fjarvista er háður því hversu alvarlegur faraldurinn verður og einnig hver viðbrögð almennings verða. Fjarvistir starfsmanna geta stafað af mismunandi ástæðum, til dæmis vegna:

- smits af inflúensu
- annarra veikinda
- annarra fjölskyldumeðlima sem þarf að hugsa um, vegna veikinda eða lokun leikskóla og skóla
- beiðna vinnuveitanda um að halda sig fjarri vinnustað og vinna heiman frá sér
- beiðna heilbrigðisyfirvalda um heft ferðafrelsi eða samkomubann
- raskana á almenningssamgöngum eða ótta starfsmanna við að ferðast innan um hóp fólks
- ótta starfsmanna við að smitast ef þeir mæta til vinnu.

Fjarvistir starfsmanna munu verða mestar þegar sýkingartíðni er hæst í faraldri, eða u.þ.b. í 5. viku af u.þ.b. 12 vikum. Búast má við tveimur til þremur hrinum af inflúensufaraldri með nokkurra mánaða millibili.

Það er ekki hægt að spá fyrir með vissu hverjar fjarvistir á vinnustöðvum verða. Það veltur m.a. á því um hversu skæða farsótt er að ræða, hvernig starfsmenn meta hættuna, hvort skólum er lokað og til hvaða ráða er tekið í viðbrögðum vinnustaða í þeim tilgangi að minnka líkur á fjarvistum og smiti innan vinnustaðarins.

8. Viðbragðsáætlun Lundarsels við heimsfaraldri influensu

Skólastjórnendur, Björg Sigurvinsdóttir og Helga María Þórarinsdóttir, annast verkefnisstjórn, uppfærslu og virkjun viðbragðsáætlunar í leikskólanum Lundarseli. Staðgengill er Indíana Hrönn Arnarsdóttir, sérkennslustjóri.

Ef upp kemur influensufaraldur í leikskólanum er viðbragðsáætlun skólans kynnt og birt á heimasíðunni www.lundarsel.karellen.is Grunnupplýsingar um influensuna verða síðan sendar heim til allra foreldra barna í skólanum svo og til allra starfsmanna. Í þessum gögnum kæmu fram upplýsingar um influensuna, útbreiðsluleiðir og hvernig draga megi úr smitleiðum. Veggspjöld yrðu sett upp við alla vaska hússins og einnig á upplýsingatöflum í forstofum skólans. Tenglar yrðu settir upp á heimasíðu skólans sem vísa á nánari upplýsingar. Grunnupplýsingar má fá í bæklingi sem er að finna á www.almannavarnir.is og heitir „Munum eftir influensunni“ svo og á www.influensa.is. Upplýsingar um breytta ræstingu og hlífðarbúnað má fá á www.influensa.is.

Haldið verður úti miklum áróðri fyrir að allir viðhafi persónulegar smitvarnir, handþvott og byrgingu hnerra og hósta. Allir hvattir til að vera heima finni þeir fyrir einkennum influensu.

Lögð verður sérstök áhersla á þrif, handþvott og annað hreinlæti í skólanum. Á snyrtingum verða eingöngu einnota pappírspurrkur eða margnota taupurrkur sem fara í þvott eftir hverja notkun.

Viðbrögð við veikindum barna í skólanum

- Ekki er hægt að taka við veikum börnum í leikskólanum.
- Foreldrar verða að tilkynna veikindi barna sinna og láta skólann vita um hvers kyns veikindi er að ræða.
- Ekki er tekið við börnum sem eru að veikjast. Barn smitar mest þegar það er að veikjast.
- Ef barn veikist í leikskólanum, er foreldrum gert viðvart og hlúð að barninu þar til foreldrar sækja það.
- Þegar barnið kemur aftur í leikskólann eftir veikindi á það að geta tekið þátt í starfinu inni sem úti.
- Ekki eru gefin lyf í leikskólanum nema tilkomi vottorð frá lækni um að lyfjagjöf sé nauðsynleg þann tíma sem barnið dvelur í leikskólanum.
- Ef barn eða starfsmaður veikist af influensu, verður viðkomandi að vera heima í a.m.k. 7 daga samfelld frá upphafi einkenna.
- Stjórnendur skólans leita ráðgjafar til sóttvarnarlæknis og Heilsugæslu Akureyrar ef þörf krefur.
- Ef til lokunar leikskólans kemur þá er það gert í samráði við Fræðsluráð Akureyrar og sóttvarnarlækni.
- Skólastjórar taka ákvörðun um lokun skólans annars vegar vegna fyrirmæla frá sóttvarnarlækni og hins vegar vegna mikilla fjarvista starfsmanna.

Ef skólastjóri veikist þá tekur aðstoðarskólastjóri við starfi hans. Ef báðir skólastjórar veikjast þá tekur sérkennslustjóri við stjórn skólans, síðan deildarstjórar við stjórn skólans.

Lokun skólans, ef þörf verður á, verður auglýst með tölvupósti til allra foreldra og starfsmanna í tölvupósti, með sms skilaboðum í farsíma foreldra og starfsmanna. Sérstaklega þarf að huga að erlendum foreldrum. Skólastjóri eða staðgenglar sjá um að senda út skilaboðin. Þau þurfa að vera skýr og einföld. Auglýsingar verða hengdar á útihurðir skólans þar sem lokun er tilkynnt. Sama ferli fer af stað þegar skólinn opnar aftur.

Komi til lokunar skólans verður heimasíða skólans fyrst og fremst notuð til upplýsingamiðlunar. Einnig verður tölvupósti svarað. Ekki er gert ráð fyrir símasvörum á meðan skólinn er lokaður. Sambandi við heimili barnanna verður fyrst og fremst haldið í gegnum heimasíðu og tölvupóst. Lögð er sérstök áhersla á að minna foreldra á að skoða tölvupóst með reglulegu millibili og einnig smáskilaboð í farsíma.

Umhverfis og mannvikjasvið Akureyrar, UMSA sinnir umsýslu og öryggismálum á meðan á lokun stendur.

Eftir að skólinn opnar aftur þá verður tekið til við skólastarfið þar sem frá var horfið samkvæmt ársáætlun. Hugsa þarf þá að heilsu og öryggi nemenda og starfsmanna, bregðast við sorg og ótta sem býr með mönnum eftir mikil áföll.

9. Samskiptaleiðir

Lykilaðilar skólans:

Björg Sigurvinsdóttir, skólastjóri 893-7092 [bjosi\(hjá\)akmennt.is](mailto:bjosi(hja)akmennt.is)

Helga María Þórarinsdóttir, aðstoðarskólastjóri 868-2356 [helgamaria\(hjá\)akmennt.is](mailto:helgamaria(hja)akmennt.is)

Índiana Hrönn Arnardóttir, sérkennslustjóri 865-1360 [indahronn\(hjá\)akmennt.is](mailto:indahronn(hja)akmennt.is)

Svala Björnsdóttir, deildarstjóri 863-2194 [svalabj\(hjá\)akmennt.is](mailto:svalabj(hja)akmennt.is)

Kristjana Ösp Birgisdóttir, deildarstjóri 862-2020 [jana\(hjá\)akmennt.is](mailto:jana(hja)akmennt.is)

Guðbjörg Úlfarsdóttir, deildarstjóri 690-1695 [gulf\(hjá\)akmennt.is](mailto:gulf(hja)akmennt.is)

Birgitta Ósk Sveinbjörnsdóttir, deildarstjóri 848-4657 [birgittao\(hjá\)akmennt.is](mailto:birgittao(hja)akmennt.is)

Tengiliður á fræðslusviði Akureyrar

Fræðslusvið Akureyrarbæjar Glerárgötu 26 600 Akureyri Heimasíða:

<https://www.akureyri.is/is/thjonusta/menntun>

Karl Frímannsson 4601456 karl@akureyri.is

10. Kort og teikningar

Sóttvarnasvæðin

Íslandi er skipt upp í átta sóttvarnaumdæmi og er sóttvarnalæknir skipaður í hverju þeirra. Í stórum sóttvarnaumdæmum eru skipaðir sóttvarnalæknar ákveðinna svæða. Sjá mynd 10.1.



11. Dreifingarlisti

Eintakið er vistað rafrænt á heimasíðu Lundarsels undir viðbragðsáætlun Lundarsels influensa.

Auk þess er prentað eintak vistað á fagbókasafni í kjallara Lundarsels.

12. Breytingasaga

Útgáfa	Dagsetning	Skýringar / breytingar	Fært inn af:
1.0	15.03.2020	Viðbragðsáætlun skóla birt	Björg Sig